
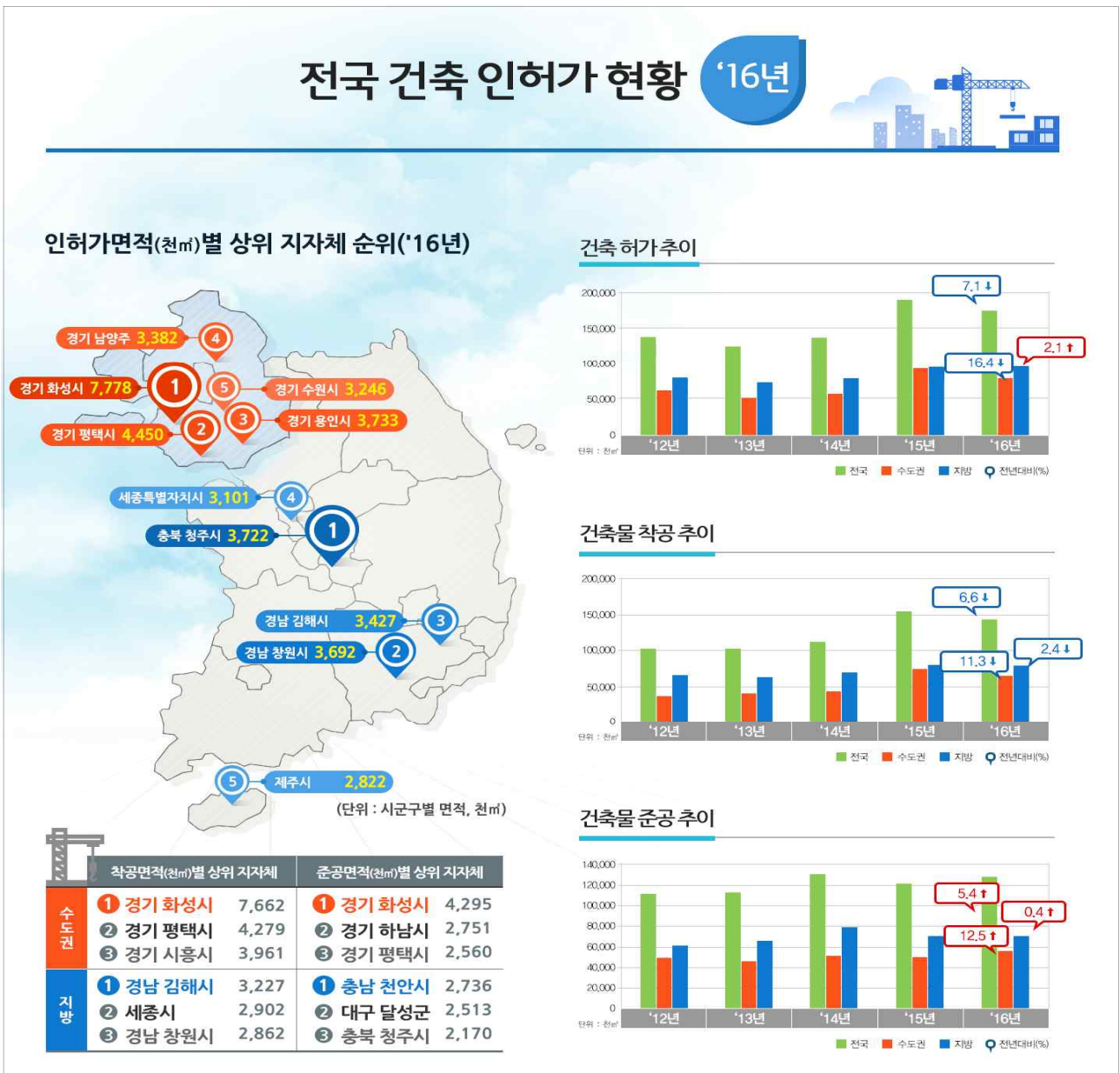
 국토교통부	<h1>보도자료</h1>		 정부 3.0 개방 · 공유 · 협업
	배포일시 2017. 3. 13(월) 총 19매(본문 19, 붙임 13)		
담당 부서 녹색건축과	담당자 • 과장 송시화, 사무관 유철규, 주무관 김구 • ☎ (044)201-3768, 201-3770, 201-3773		
보도 일시	2017년 3월 14일(화) 조간부터 보도하여 주시기 바랍니다. ※ 통신·방송·인터넷은 3. 13(월) 11:00 이후 보도 가능		

'16년 건축 인허가 면적, 전년 대비 7.1% 감소

- 착공은 6.6% 감소, 준공은 5.4% 증가 -



□ 국토교통부(장관 강호인)는 2016년말 전국 건축 인허가 면적은 전년보다 7.1% 감소한 177,056천㎡, 동수는 3.4% 증가한 274,621동이라고 밝혔다.

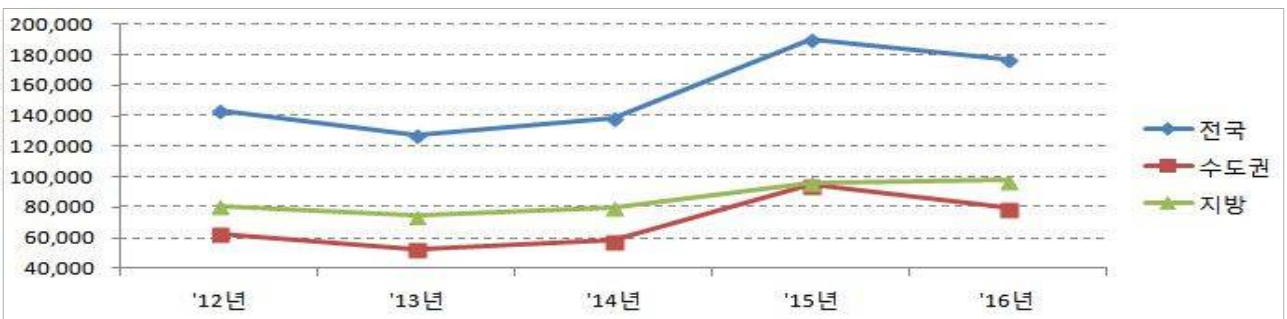
○ 지역별 허가면적은 수도권 79,354천㎡(△15,573천㎡, 16.4% ↓), 지방 97,701천㎡(1,977천㎡, 2.1%)이다.

《 연도별 건축 인허가 현황 》

(단위 : 동, 천㎡)

구 분	'12년		'13년		'14년		'15년		'16년	
	동수	연면적	동수	연면적	동수	연면적	동수	연면적	동수	연면적
전 국	231,952	143,671	226,448	127,024	236,606	138,049	265,651	190,652	274,621	177,056
수도권	70,361	62,918	66,871	52,666	70,300	58,385	87,179	94,928	89,266	79,354
지 방	161,591	80,752	159,577	74,357	166,306	79,663	178,472	95,723	185,355	97,701

(단위 : 천㎡)



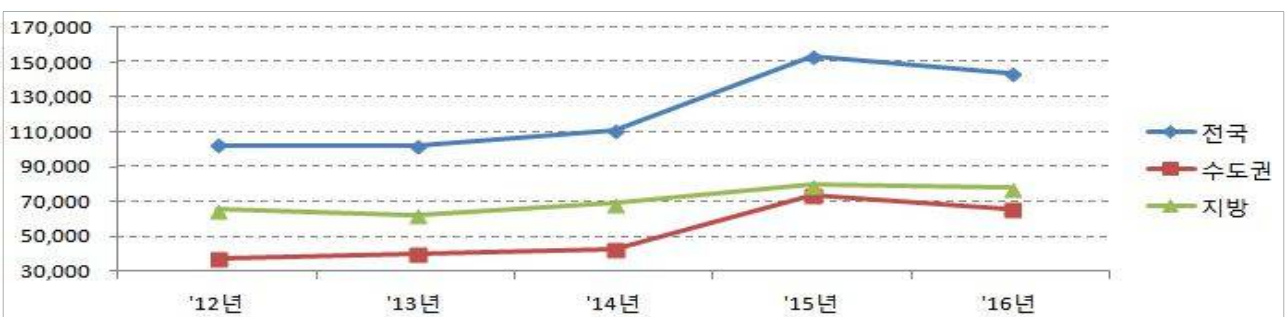
○ 착공 면적은 전년 대비 6.6% 감소한 143,520천㎡, 동수는 2.1% 증가한 231,299동이며, 지역별로는 수도권 65,518천㎡(△8,339천㎡, 11.3% ↓), 지방 78,001천㎡(△1,884천㎡, 2.4% ↓)이다.

《 연도별 건축물 착공 현황 》

(단위 : 동, 천㎡)

구 분	'12년		'13년		'14년		'15년		'16년	
	동수	연면적	동수	연면적	동수	연면적	동수	연면적	동수	연면적
전 국	191,657	102,378	189,049	102,139	199,095	111,161	226,652	153,743	231,299	143,520
수도권	53,194	37,069	51,513	39,856	54,944	42,269	70,715	73,857	72,679	65,518
지 방	138,463	65,309	137,536	62,283	144,151	68,892	155,937	79,885	158,620	78,001

(단위 : 천㎡)



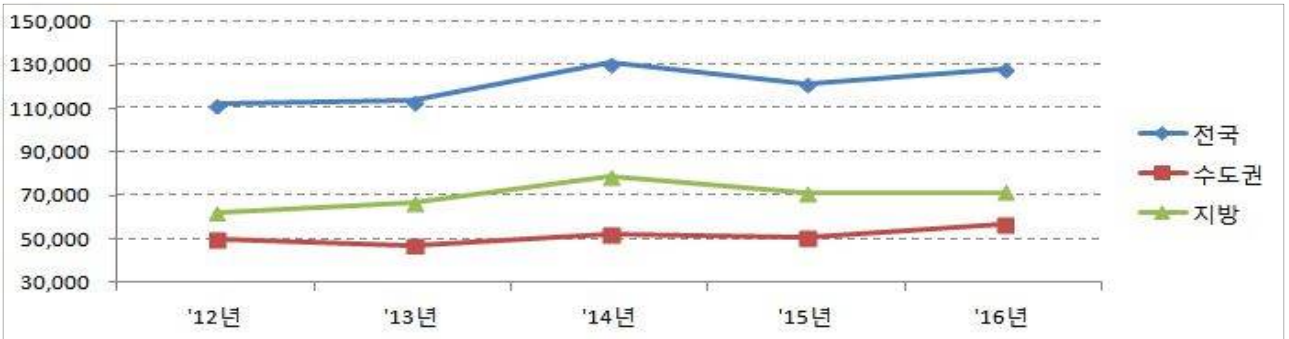
- 준공 면적은 전년 대비 5.4% 증가한 128,056천㎡, 동수는 2.0% 증가한 207,382동이며, 지역별로는 수도권 56,924천㎡(6,313천㎡, 12.5%), 지방 71,132천㎡(261천㎡, 0.4%)이다.

《 연도별 건축물 준공 현황 》

(단위 : 동, 천㎡)

구 분	'12년		'13년		'14년		'15년		'16년	
	동수	연면적	동수	연면적	동수	연면적	동수	연면적	동수	연면적
전 국	190,383	111,930	186,996	113,574	198,957	131,080	203,394	121,481	207,382	128,056
수도권	55,127	49,958	52,552	47,040	56,961	52,085	59,648	50,610	64,886	56,924
지 방	135,256	61,971	134,444	66,534	141,996	78,994	143,746	70,870	142,496	71,132

(단위 : 천㎡)



- '16년도 건축 인허가 및 착공 면적의 감소와 준공면적의 증가는 '15년 큰 폭으로 증가된 허가 물량에 따른 기저효과로 풀이된다.

- '16년도 4분기만을 살펴보면 면적기준으로 전년 동기 대비 건축 허가 (△15.5%), 착공(△15.4%)은 감소하였고 준공(2.7%)은 증가하였다.

《 하반기 건축 허가, 착공, 준공 현황 》

(단위 : 천㎡)

구 분	'15년 4분기	'16년 4분기	증감률(%)
허가	54,738 (동수 : 69,236동)	46,258 (동수 : 70,399동)	-15.5
착공	46,193 (동수 : 59,326동)	39,060 (동수 : 59,780동)	-15.4
준공	35,896 (동수 : 59,583동)	36,881 (동수 : 59,597동)	2.7

□ '16년 건축 허가, 착공 및 준공의 주요 특징은 다음과 같다.

- 첫째, 전년대비 주거용 건축물의 건축 허가(△8.6%) 및 착공(△9.9%) 면적은 감소하였으나 준공(9.8%) 면적은 증가하였다.
- 주거유형별로 허가면적은 단독주택(9.1%), 다가구주택(5.7%)은 증가하였으나 아파트(△12.1%), 다세대주택(△14.3%)은 감소하였다.

《 연도별 주거용 건축 허가, 착공, 준공 현황 》

(단위 : 천 m²)

구 분		'12년	'13년	'14년	'15년	'16년
허가	연면적	59,527	49,423	57,687	85,331	78,027
	증감률(%)	5.1	-17.0	16.7	47.9	-8.6
착공	연면적	39,107	38,733	45,556	68,462	61,655
	증감률(%)	3.3	-1.0	17.6	50.3	-9.9
준공	연면적	36,245	39,876	47,882	48,139	52,856
	증감률(%)	0.4	10.0	20.1	0.5	9.8

(단위 : 천 m²)



- 둘째, 전년대비 상업용 건축물의 건축 허가(△10.2%) 및 착공(△8.0%) 면적은 감소하였으나 준공(4.3%) 면적은 증가하였다.
- 세부적으로 살펴보면 건축 허가(허가)의 경우 제1종근린생활시설(1.1%), 제2종근린생활시설(2.2%), 업무시설(9.1%) 면적은 증가하였으나 판매시설(△24.7%) 면적은 감소하였다.

《 연도별 상업용 건축 허가, 착공, 준공 현황 》

(단위 : 천 m²)

구 분		'12년	'13년	'14년	'15년	'16년
허가	연면적	31,681	32,570	36,240	52,351	46,991
	증감률(%)	-0.9	2.8	11.3	44.5	-10.2
착공	연면적	23,392	25,041	27,984	41,656	38,322
	증감률(%)	-0.4	7.0	11.8	48.9	-8.0
준공	연면적	25,578	26,135	29,134	33,016	34,429
	증감률(%)	3.6	2.2	11.5	13.3	4.3

(단위 : 천 m²)



- 셋째, 30층 이상 고층건축물의 건축허가 면적이 '14년 이후 2년 연속 상승('14년 99.9%, '15년 83.9%)하다가 '16년은 전년대비 감소 (△16.6%) 한 것으로 나타났다.
- 지역별로 보면 수도권인 경우 서울특별시(△83.1%), 지방의 경우 경상북도 (△65.6%) 및 충청남도(△60.4%)의 허가면적 감소가 두드러졌다.

《 연도별 고층건축물 건축 허가 현황 》

(단위 : 천 m²)

구 분		'12년	'13년	'14년	'15년	'16년
전국	연면적	5,421	3,381	6,759	12,432	10,365
	증감률(%)	5.0	-37.6	99.9	83.9	-16.6
수도권	연면적	3,650	1,513	3,203	7,372	5,429
	증감률(%)	67.1	-58.6	111.7	130.2	-26.3
지방	연면적	1,770	1,868	3,556	5,060	4,935
	증감률(%)	-40.5	5.5	90.4	42.3	-2.5

- 넷째, 전년 대비 아파트의 허가(△12.1%) 및 착공(△14.1%) 면적이 수도권 (허가 △28.2%, 착공 △19.6%)을 중심으로 감소하였다.
- 지역별로 보면 수도권의 경우 인천광역시(△54.9%), 서울특별시(△47.5%), 지방의 경우 경상북도(△42.9%), 세종특별자치시(△35.9%), 제주특별자치도 (△34.8%)의 허가면적 감소가 두드러졌다.

《 전년 대비 아파트 인허가 현황 》

(단위 : 동, 천 m²)

구 분		허가		착공		준공	
		동수	연면적	동수	연면적	동수	연면적
전국	차이	-1,002	-7,345	-1,228	-6,424	369	2,835
	증감률(%)	-12.1	-12.1	-18.9	-14.1	8.2	9.8
수도권	차이	-846	-8,849	-480	-4,261	146	1,895
	증감률(%)	-22.9	-28.2	-18.1	-19.6	9.5	17.9
지방	차이	-156	1,503	-748	-2,163	223	940
	증감률(%)	-3.4	5.1	-19.4	-9.1	7.5	5.1

《 연도별 아파트 인허가 추이 》

(단위 : 동, 천 m²)

구 분		'12년	'13년	'14년	'15년	'16년
전국	동수	5,990	4,741	5,603	8,283	7,281
	증감률(%)	16.9	-20.9	18.2	48.7	-12.1
	연면적	39,027	31,504	38,404	60,711	53,366
	증감률(%)	9.9	-19.3	21.9	58.1	-12.1

- 주요 건축물(아파트)의 허가사항을 보면,
 - 수도권은 서울시 강남구 개포주공1단지 재건축정비사업아파트(113동, 1,181천m²), 경기도 광명시 제1R구역 주택재개발정비사업아파트(56동, 436천m²) 등이며,
 - 지방은 울산시 중구 주택재개발아파트(73동, 375천m²), 세종특별자치시 반곡동 수루배마을3단지(40동, 140천m²) 등이다.

□ 그 외, 규모별, 소유주체별 변동 및 멸실 현황을 살펴보면

- 규모별 건축 허가는 연면적 100㎡(30.3평) 미만 건축물이 전체의 44.0%인 12만 733동, 100~200㎡ 건축물이 5만 2,377동(19.1%), 300~500㎡ 건축물이 3만 7,524동(13.7%) 순이고,
 - 착공은 100㎡ 미만 건축물이 전체의 44.4%인 10만 2,666동, 100~200㎡ 건축물이 4만 2,473동(18.4%), 300~500㎡ 건축물이 3만 2,706동(14.1%) 순이며,
 - 준공은 100㎡ 미만 건축물이 전체의 40.0%인 8만 2,934동, 100~200㎡ 건축물이 3만 9,107동(18.9%), 300~500㎡ 건축물이 3만 1,498동(15.2%) 순이다.
- 소유주체별로 보면, 건축 허가 면적은 개인이 전체의 30.0%인 5,319만 8천㎡, 법인이 8,728만 2천㎡(49.3%), 공공이 768만㎡(4.3%), 주택조합 등 기타 부분이 2,889만 4천㎡(16.4%)이고,
 - 착공 면적은 개인이 전체의 31.2%인 4,480만 1천㎡, 법인이 8,017만 2천㎡(55.9%), 공공이 555만 3천㎡(3.9%), 기타 부분이 1,299만 2천㎡(9%)이며,
 - 준공 면적은 개인이 전체의 32.7%인 4,189만 6천㎡, 법인이 6,177만 1천㎡(48.2%), 공공이 600만㎡(4.7%), 기타 부분이 1,838만 7천㎡(14.4%)이다.
- 멸실현황을 용도별로 보면 주거용, 상업용, 공업용, 문교사회용이 각각 807만 6천㎡(55,906동), 394만㎡ 1천㎡(12,331동), 116만 2천㎡(1,543동), 48만 9천㎡(692동) 멸실되었다.
 - 주거용은 단독주택이 주거용 전체의 54.5%인 439만 8천㎡(47,810동), 아파트가 146만 7천㎡(531동), 다가구주택이 119만 4천㎡(5,367동)이며,
 - 상업용은 제2종근린생활시설이 상업용 전체의 37.1%인 146만㎡ 1천(5,479동), 제1종근린생활시설이 135만 1천㎡(5,200동), 업무시설이 31만 7천㎡(177동) 멸실되었다.

※ 통계자료에 대한 세부자료는 건축행정시스템(<http://www.eais.go.kr>) 및 국토교통부 홈페이지 (<http://www.molit.go.kr>)를 통해 조회할 수 있으며, 통계자료의 작성기준은 2016.12.31일 백업자료입니다.

<참고자료> '16년 건축 허가, 착공, 준공 통계(별첨)

※ 상기에 제시된 허가, 착공 및 준공 통계는 인허가 취소 등의 반영 여부에 따라 기존 보도 자료와는 차이가 발생할 수 있음



이 보도자료와 관련하여 보다 자세한 내용이나 취재를 원하시면 국토교통부 녹색건축과 유철규 사무관(☎ 044-201-3770)에게 연락주시기 바랍니다.

참고 1

'16년 용도별 건축 허가, 착공 및 준공 세부 현황

□ 전년 대비 '16년 건축물 용도별 현황

《 전년대비 용도별 건축 허가 현황 》

(단위 : 동, 천㎡)

분기	지역	합계		주거용		상업용		공업용		문교·사회용		기타	
		동수	연면적	동수	연면적	동수	연면적	동수	연면적	동수	연면적	동수	연면적
'16년	전국	274,621	177,056	129,905	78,027	76,370	46,991	20,244	17,479	9,432	9,256	38,670	25,302
	수도권	89,266	79,354	42,503	33,635	27,126	23,357	7,899	8,021	3,062	4,327	8,676	10,012
	지방	185,355	97,701	87,402	44,391	49,244	23,634	12,345	9,458	6,370	4,928	29,994	15,289
전년 대비 (%)	전국	3.4	-7.1	4.2	-8.6	2.7	-10.2	-5.1	3.7	-7.2	-10.9	10.0	-1.6
	수도권	2.4	-16.4	3.6	-21.4	5.7	-11.7	-2.8	4.0	-4.1	-15.0	-5.4	-22.2
	지방	3.9	2.1	4.5	4.4	1.1	-8.8	-6.5	3.4	-8.6	-7.1	15.5	19.1

《 전년대비 용도별 건축 착공 현황 》

(단위 : 동, 천㎡)

분기	지역	합계		주거용		상업용		공업용		문교·사회용		기타	
		동수	연면적	동수	연면적	동수	연면적	동수	연면적	동수	연면적	동수	연면적
'16년	전국	231,299	143,520	114,634	61,655	57,084	38,322	18,797	15,494	6,684	6,988	34,100	21,057
	수도권	72,679	65,518	37,077	27,772	18,899	19,116	7,138	6,971	1,786	3,237	7,779	8,421
	지방	158,620	78,001	77,557	33,883	38,185	19,206	11,659	8,523	4,898	3,751	26,321	12,636
전년 대비 (%)	전국	2.1	-6.6	2.3	-9.9	2.0	-8.0	-7.8	-4.1	-5.6	-12.9	9.3	8.3
	수도권	2.8	-11.3	3.5	-14.0	7.2	-11.3	-6.1	-4.0	-0.5	-11.6	-1.0	-7.2
	지방	1.7	-2.4	1.8	-6.3	-0.3	-4.5	-8.8	-4.2	-7.4	-14.0	12.8	22.0

《 전년대비 용도별 건축 준공 현황 》

(단위 : 동, 천㎡)

분기	지역	합계		주거용		상업용		공업용		문교·사회용		기타	
		동수	연면적	동수	연면적	동수	연면적	동수	연면적	동수	연면적	동수	연면적
'16년	전국	207,382	128,056	95,899	52,856	54,962	34,429	19,379	15,663	7,937	8,246	29,205	16,860
	수도권	64,886	56,924	30,711	22,121	17,980	16,540	7,237	7,047	2,326	3,696	6,632	7,517
	지방	142,496	71,132	65,188	30,734	36,982	17,888	12,142	8,615	5,611	4,549	22,573	9,343
전년 대비 (%)	전국	2.0	5.4	7.1	9.8	0.6	4.3	-5.3	1.8	-10.1	-0.4	-2.3	1.2
	수도권	8.8	12.5	16.1	18.8	4.3	0.5	-1.8	14.9	-7.9	8.7	9.4	25.4
	지방	-0.9	0.4	3.3	4.1	-1.0	8.1	-7.3	-6.9	-11.0	-6.7	-5.3	-12.4

[용도별 건축물 분류(통계용)]

- 주거용 : 단독, 다가구, 다중주택, 연립, 다세대, 아파트
- 상업용 : 근린생활, 자동차관련, 판매, 운수, 숙박, 업무시설 등
- 공업용 : 공장
- 문교·사회용 : 의료시설, 문화시설(극장 등)
- 기타 : 농수산용(축사, 온실), 공공용(공공청사, 방송국) 등

□ 전년 대비 '16년 주거용 용도별 현황

《 전년 대비 주거용 건축 허가 현황 》

(단위 : 동, 천 m²)

구 분		합계		단독주택		다가구주택		아파트		연립주택		다세대주택		기타	
		동수	연면적	동수	연면적	동수	연면적	동수	연면적	동수	연면적	동수	연면적	동수	연면적
'16년	전국	129,905	78,027	82,228	8,076	26,093	7,924	7,281	53,366	1,133	1,688	10,766	6,091	2,404	879
	수도권	42,503	33,635	19,770	2,164	8,687	2,597	2,853	22,535	421	694	9,172	5,163	1,600	479
	지방	87,402	44,391	62,458	5,911	17,406	5,327	4,428	30,830	712	993	1,594	928	804	399
전년 대비 (%)	전국	4.2	-8.6	8.1	9.1	5.3	5.7	-12.1	-12.1	-4.9	-12.2	-14.6	-14.3	42.5	28.0
	수도권	3.6	-21.4	11.0	12.0	18.0	23.6	-22.9	-28.2	-18.7	-28.5	-14.4	-13.7	73.7	9.9
	지방	4.5	4.4	7.2	8.0	-0.1	-1.2	-3.4	5.1	5.6	4.3	-16.0	-17.5	5.0	59.5

《 전년 대비 주거용 건축 착공 현황 》

(단위 : 동, 천 m²)

구 분		합계		단독주택		다가구주택		아파트		연립주택		다세대주택		기타	
		동수	연면적	동수	연면적	동수	연면적	동수	연면적	동수	연면적	동수	연면적	동수	연면적
'16년	전국	114,634	61,655	72,355	7,074	23,473	7,325	5,275	39,068	1,005	1,553	10,353	5,957	2,173	674
	수도권	37,077	27,772	16,612	1,844	7,631	2,339	2,169	17,453	362	663	8,875	5,066	1,428	405
	지방	77,557	33,883	55,743	5,230	15,842	4,986	3,106	21,615	643	890	1,478	891	745	269
전년 대비 (%)	전국	2.3	-9.9	7.0	8.3	0.2	-0.51	-18.9	-14.1	-9.0	-13.1	-12.8	-12.3	44.2	37.2
	수도권	3.5	-14.0	11.3	12.8	12.9	16.4	-18.1	-19.6	-18.5	-23.6	-13.6	-12.9	83.5	53.5
	지방	1.8	-6.3	5.8	6.8	-5.0	-6.9	-19.4	-9.1	-2.7	-3.3	-8.2	-8.6	2.2	18.3

《 전년 대비 주거용 건축 준공 현황 》

(단위 : 동, 천 m²)

구 분		합계		단독주택		다가구주택		아파트		연립주택		다세대주택		기타	
		동수	연면적	동수	연면적	동수	연면적	동수	연면적	동수	연면적	동수	연면적	동수	연면적
'16년	전국	95,899	52,856	55,858	5,674	21,373	6,877	4,855	31,776	935	1,450	11,149	6,444	1,729	632
	수도권	30,711	22,121	11,608	1,386	6,495	1,969	1,677	12,477	232	455	9,713	5,549	986	282
	지방	65,188	30,734	44,250	4,287	14,878	4,908	3,178	19,298	703	995	1,436	895	743	349
전년 대비 (%)	전국	7.1	9.8	6.6	7.9	2.1	2.6	8.2	9.8	15.1	17.5	16.6	19.7	26.7	2.7
	수도권	16.1	18.8	14.2	12.9	10.0	12.4	9.5	17.9	7.4	33.4	21.1	24.1	61.4	17.1
	지방	3.3	4.1	4.7	6.4	-1.0	-0.9	7.5	5.1	18.0	11.4	-6.9	-2.2	-1.5	-6.6

□ 전년 대비 '16년 상업용 용도별 현황

《 전년 대비 상업용 건축 허가 현황 》

(단위 : 동, 천 m²)

구 분		합계		제1종 근린생활시설		제2종 근린생활시설		판매시설		업무시설		기타	
		동수	연면적	동수	연면적	동수	연면적	동수	연면적	동수	연면적	동수	연면적
'16년	전국	76,370	46,991	27,222	10,786	37,523	13,055	1,115	3,187	2,845	12,249	7,665	7,712
	수도권	27,126	23,357	9,195	4,448	13,429	5,812	488	2,030	1,743	7,860	2,271	3,205
	지방	49,244	23,634	18,027	6,337	24,094	7,243	627	1,157	1,102	4,389	5,394	4,506
전년 대비 (%)	전국	2.7	-10.2	3.1	1.1	0.6	2.2	-5.3	-24.7	10.6	9.1	11.0	-42.7
	수도권	5.7	-11.7	5.0	6.0	3.5	1.9	-5.4	-20.5	20.9	13.0	14.8	-54.4
	지방	1.1	-8.8	2.1	-2.1	-1.0	2.6	-5.3	-31.0	-2.5	2.9	9.4	-29.9

《 전년 대비 상업용 건축 착공 현황 》

(단위 : 동, 천 m²)

구 분		합계		제1종 근린생활시설		제2종 근린생활시설		판매시설		업무시설		기타	
		동수	연면적	동수	연면적	동수	연면적	동수	연면적	동수	연면적	동수	연면적
'16년	전국	57,084	38,322	20,952	8,780	28,581	10,491	386	2,443	1,864	10,174	5,301	6,432
	수도권	18,899	19,116	6,493	3,506	9,733	4,658	165	1,481	1,100	6,707	1,408	2,762
	지방	38,185	19,206	14,459	5,273	18,848	5,833	221	962	764	3,467	3,893	3,670
전년 대비 (%)	전국	2.0	-8.0	3.8	-1.2	0.7	-1.3	-15.7	-29.3	9.3	9.2	1.9	-31.3
	수도권	7.2	-11.3	7.4	3.3	6.9	3.4	-14.1	-30.7	16.0	13.1	4.8	-50.5
	지방	-0.3	-4.5	2.3	-4.0	-2.3	-4.8	-16.9	-27.0	0.8	2.4	0.9	-3.0

《 전년 대비 상업용 건축 준공 현황 》

(단위 : 동, 천 m²)

구 분		합계		제1종 근린생활시설		제2종 근린생활시설		판매시설		업무시설		기타	
		동수	연면적	동수	연면적	동수	연면적	동수	연면적	동수	연면적	동수	연면적
'16년	전국	54,962	34,429	18,398	8,340	28,696	10,808	695	3,138	1,595	6,348	5,578	5,793
	수도권	17,980	16,540	5,365	3,182	9,878	4,565	298	1,765	919	3,985	1,520	3,041
	지방	36,982	17,888	13,033	5,157	18,818	6,243	397	1,372	676	2,362	4,058	2,751
전년 대비 (%)	전국	0.6	4.3	1.6	13.0	-0.7	11.0	-25.3	3.8	5.4	15.4	8.0	-21.4
	수도권	4.3	0.5	0.9	15.3	5.8	18.8	-13.4	-9.1	14.4	32.3	5.2	-38.0
	지방	-1.0	8.1	1.9	11.6	-3.8	6.0	-32.3	27.0	-4.9	-5.0	9.1	11.3

[상업용 건축물 분류(통계용)]

- 제1종근린생활시설 : 소매점, 휴게음식점, 이용원, 의원 등
- 제2종근린생활시설 : 공연장, 금융업소, 제조업소, 고시원 등
- 판매시설 : 도매시장, 소매시장, 상점 등
- 업무시설 : 공공업무시설, 일반업무시설(사무소, 오피스텔 등)
- 기타 : 위락시설, 숙박시설, 운수시설, 자동차관련시설 등

※ 행위유형별(신축, 증개축, 용도변경) 건축허가 현황은 건축정책수립을 위한 기초자료 제공 및 건설산업동향 파악을 목적으로 작성

(신 축) 건축물이 없는 대지에 새로 건축물을 축조

(증 개 축) 증축, 개축, 재축, 이전, 대수선을 포함

(용도변경) 법률적으로 규정된 건축물의 용도를 필요에 의해 다른 용도로 변경

1. 행위유형별 건축허가 현황 및 변화 추이

○ 행위유형별 건축허가 연면적 및 동수 비율

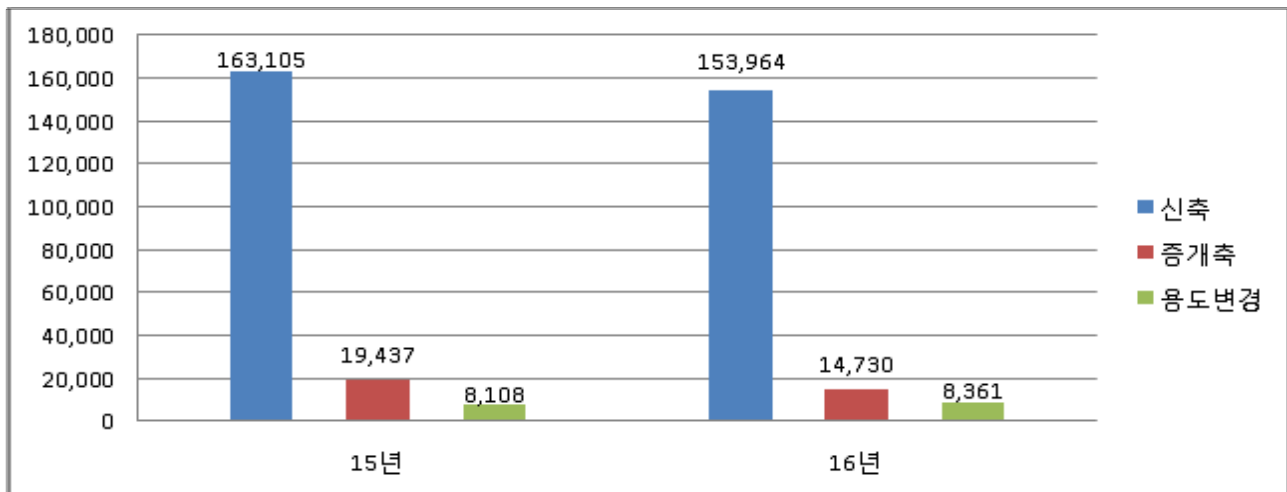
- (신 축) 87.0%(153,964천㎡), 71.8%(197,152동)
- (증 개 축) 8.3%(14,730천㎡), 20.7%(56,723동)
- (용도변경) 4.7%(8,361천㎡), 7.6%(20,746동)

○ 행위유형별 전년대비 건축허가 연면적 변화율

- (신 축) 전년 대비 5.6% 감소(163,105천㎡ ⇒ (감)153,964천㎡)
- (증 개 축) 전년 대비 24.2% 감소(19,437천㎡ ⇒ (감) 14,730천㎡)
- (용도변경) 전년 대비 3.1% 증가(8,108천㎡ ⇒ (증) 8,361천㎡)

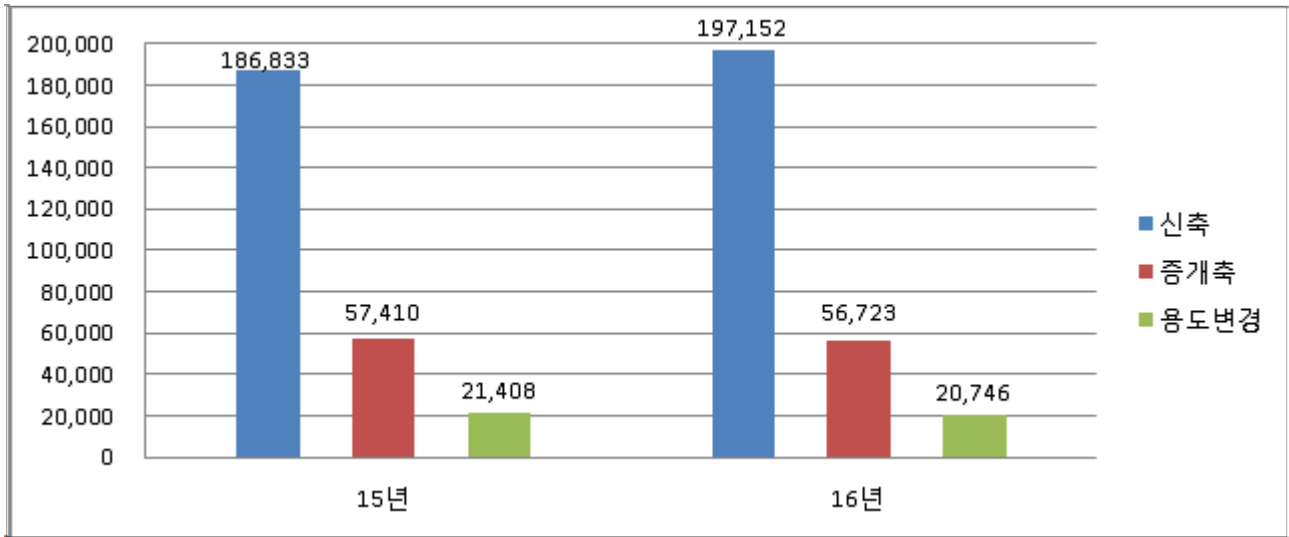
《 행위유형별 건축허가 연면적 》

(단위 : 천㎡)



《 행위유형별 건축허가 동수 》

(단위 : 동)



《 행위유형별 건축허가 현황 변화 》

(단위 : 동, 천㎡, %)

구분	'15년				'16년				전년대비 증감율	
	동수	비율	연면적	비율	동수	비율	연면적	비율	동수	연면적
신축	186,833	70.3	163,105	85.6	197,152	71.8	153,964	87.0	5.5	-5.6
증개축	57,410	21.6	19,437	10.2	56,723	20.7	14,730	8.3	-1.2	-24.2
용도변경	21,408	8.1	8,108	4.3	20,746	7.6	8,361	4.7	-3.1	3.1
합계	265,651	100.0	190,652	100.0	274,621	100.0	177,056 *	100.0	3.4	-7.1

* 천단위 버림 표시로 합계 숫자 부정합(신축 153,964,655㎡ + 증개축 14,730,590㎡ + 용도변경 8,361,139㎡ = 177,056,384㎡)

2. 행위유형별·용도별 건축허가 현황

○ 용도별 신축허가 연면적 변화

- 공업용(5.0%)을 제외한 모든 용도의 신축허가 연면적이 전년대비 감소하였으며, 특히 문교사회용(△19.1%)과 주거용(△8.7%)의 감소가 두드러짐
- 주거용, 상업용, 기타* 용도의 건축물은 연면적은 감소한 반면 동수는 증가한 것으로 보아 전년대비 소규모 신축허가가 이루어진 것으로 추정

* 기타: 공동주택의 부대 및 복리시설, 공공업무시설, 발전시설, 창고시설, 동식물관련시설, 교정 및 군사시설, 방송통신시설, 가설건축물, 자원순환 관련 시설 등

○ 용도별 증개축 연면적 변화

- 기타(9.3%), 주거용(7.7%)을 제외한 모든 용도의 증개축 허가면적이 전년대비 감소하였으며, 특히 상업용(△53.9%)의 감소가 두드러짐

○ 용도별 용도변경 연면적 변화

- 주거용(△6.8%)을 제외한 모든 용도의 용도변경 허가 면적이 전년대비 증가하였으며, 특히 공업용(11.4%)과 문교사회용(4.7%)의 증가가 두드러짐

《 행위유형별·용도별 건축허가 현황 및 전년 대비 변화율 》

(단위 : 동, 천㎡, %)

구분	합계		주거용		상업용		공업용		문교·사회용		기타	
	동 수	연면적	동 수	연면적	동 수	연면적	동 수	연면적	동 수	연면적	동 수	연면적
신축	197,152 (5.5)	153,964 (-5.6)	114,445 (5.4)	76,696 (-8.7)	43,613 (5.9)	37,930 (-1.8)	10,162 (-3.0)	12,976 (5.0)	2,766 (-8.8)	4,455 (-19.1)	26,166 (11.3)	21,905 (-3.0)
증개축	56,723 (-1.2)	14,730 (-24.2)	12,278 (-2.1)	797 (7.7)	18,826 (-0.8)	4,100 (-53.9)	9,475 (-7.7)	4,063 (-1.1)	4,547 (-7.9)	2,799 (-5.9)	11,597 (8.6)	2,970 (9.3)
용도변경	20,746 (-3.1)	8,361 (3.1)	3,182 (-8.2)	533 (-6.8)	13,931 (-1.8)	4,959 (3.1)	607 (2.0)	439 (11.4)	2,119 (-3.5)	2,001 (4.7)	907 (-5.5)	426 (1.9)

* 괄호 : 전년 대비 증감률(%)

3. 주거용 행위유형별 건축허가 현황

○ 신축허가 연면적 현황 및 변화

- 전체 주거용(△8.7%) 신축허가 연면적은 전년대비 감소하였으나, 기타 주거용*(13.8%), 단독주택(11.2%), 다가구주택(6.6%)의 신축허가 연면적은 전년대비 증가

* 기타 주거용 : 다중주택, 공관, 기숙사 등

- 수도권외의 경우 전년대비 연면적은 △21.7% 감소하고 동수는 4.4% 증가한 것으로 보아 전년대비 소규모 신축이 이루어진 것으로 판단되며, 지방의 경우 연면적(4.5%)과 동수(5.9%)가 비슷한 수준으로 증가
- 용도별로 살펴보면 수도권에서는 다가구주택(26.1%), 단독주택(13.7%)이 증가한 반면 연립주택(△29.6%), 아파트(△28.2%), 다세대주택(△13.8%)이 감소하였으며, 지방에서는 기타주거용(22.6%), 단독주택(10.3%)이 증가한 반면 다세대주택(△17.1%), 다가구주택(△0.8%)이 감소

《 주거용 신축 허가현황 및 전년 대비 변화 》

(단위 : 동, 천㎡, %)

구분		합계		단독주택		다가구주택		아파트		연립주택		다세대주택		기타	
		동수	연면적	동수	연면적	동수	연면적	동수	연면적	동수	연면적	동수	연면적	동수	연면적
'16년	전국	114,445 (5.4)	76,696 (-8.7)	70,803 (10.0)	7,389 (11.2)	22,598 (7.4)	7,517 (6.6)	7,226 (-12.3)	53,327 (-12.1)	1,094 (-5.1)	1,665 (-12.9)	10,534 (-14.6)	6,052 (-14.3)	2,190 (48.0)	743 (13.8)
	수도권	38,318 (4.4)	33,177 (-21.7)	17,113 (13.0)	1,966 (13.7)	7,484 (23.9)	2,436 (26.1)	2,819 (-23.5)	22,508 (-28.2)	401 (-19.3)	678 (-29.6)	9,006 (-14.5)	5,135 (-13.8)	1,495 (84.1)	452 (8.8)
	지방	76,127 (5.9)	43,518 (4.5)	53,690 (9.0)	5,422 (10.3)	15,114 (0.8)	5,081 (-0.8)	4,407 (-3.3)	30,819 (5.1)	693 (5.6)	986 (4.2)	1,528 (-15.2)	917 (-17.1)	695 (4.0)	290 (22.6)
'15년	전국	108,625	84,018	64,383	6,647	21,036	7,052	8,241	60,687	1,153	1,911	12,332	7,065	1,480	653
	수도권	36,708	42,369	15,142	1,729	6,042	1,931	3,685	31,369	497	964	10,530	5,958	812	415
	지방	71,917	41,648	49,241	4,917	14,994	5,120	4,556	29,318	656	947	1,802	1,107	668	237

※ 괄호 : 전년 대비 증감률(%)

○ 증개축 연면적 현황 및 변화

- 주거용 건축물의 증개축은 전년대비 7.7% 증가하였으며, 연립주택(△9.4%), 다가구주택(△8.3%)을 제외한 모든 주거용 건축물의 증개축 연면적 증가
- 단독주택, 다가구주택의 증개축 허가 연면적이 가장 많은 비율을 차지하며, 전년 대비 증가율은 기타 주거용(394.3%)이 가장 높음
- 지역별로 살펴보면 수도권보다 지방에서, 특히 단독주택의 증개축이 활발한 것으로 나타나며, 전년대비 증가율은 지방의 아파트(1,108.2%)가 가장 높게 나타나지만 실제 변화된 연면적(343㎡→4,144㎡)은 크지 않음

《 주거용 증개축 허가현황 및 전년 대비 변화 》

(단위 : 동, 천㎡, %)

구분		합계		단독		다가구		아파트		연립		다세대		기타	
		동수	연면적	동수	연면적	동수	연면적	동수	연면적	동수	연면적	동수	연면적	동수	연면적
'16년	전국	12,278 (-2.1)	797 (7.7)	9,367 (-1.5)	443 (0.5)	2,551 (-2.9)	226 (-8.3)	36 (56.5)	25 (258.2)	20 (-9.1)	7 (-9.4)	153 (-20.3)	23 (1.2)	151 (-12.2)	71 (394.3)
	수도권	3,019 (-2.2)	255 (5.5)	1,952 (0.6)	108 (-0.9)	837 (-7.5)	85 (-14.3)	26 (160.0)	21 (215.1)	11 (10.0)	4 (42.8)	116 (-10.8)	18 (19.0)	77 (-16.3)	16 (144.1)
	지방	9,259 (-2.1)	541 (8.7)	7,415 (-2.0)	334 (0.9)	1,714 (-0.4)	140 (-4.2)	10 (-23.1)	4 (1108.2)	9 (-25.0)	2 (-51.4)	37 (-40.3)	4 (-35.8)	74 (-7.5)	55 (607.6)
'15년	전국	12,542	740	9,507	441	2,626	246	23	7	22	7	192	22	172	14
	수도권	3,088	242	1,941	109	905	100	10	6	10	3	130	15	92	6
	지방	9,454	498	7,566	331	1,721	146	13	0*	12	4	62	7	80	7

※ 괄호 : 전년 대비 증감률(%)

* 연면적이 '0'으로 표시된 '15년 지방의 아파트 증개축 허가 연면적은 343㎡로 천단위 버림 표시

○ 용도변경 연면적 현황 및 변화

- 주거용의 용도변경은 증개축 현황과 마찬가지로 단독주택, 다가구 주택에서, 수도권보다 지방에서 활발하게 나타남
- 연립주택(241.7%), 기타 주거용(232.3%)을 제외한 모든 용도의 용도변경 허가 연면적이 전년대비 감소(△6.8%)
- 지역별 전년대비 연면적 증감율을 살펴보면 수도권은 2.4% 증가한 반면 지방은 11.6% 감소하였으며, 수도권에서는 연립주택(191.6%), 지방에서는 기타 주거용(867.2%)의 증가율이 가장 높음

《 주거용 용도변경 허가현황 및 전년 대비 변화 》

(단위 : 동, 천㎡, %)

구분		합계		단독		다가구		아파트		연립		다세대		기타	
		동수	연면적	동수	연면적	동수	연면적	동수	연면적	동수	연면적	동수	연면적	동수	연면적
'16년	전국	3,182	533	2,058	243	944	180	19	13	19	16	79	16	63	63
		(-8.2)	(-6.8)	(-6.3)	(-22.8)	(-15.4)	(-7.9)	(0.0)	(-23.0)	(11.8)	(241.7)	(-7.1)	(-17.6)	(80.0)	(232.3)
	수도권	1,166	202	705	88	366	75	8	6	9	10	50	10	28	10
		(-4.5)	(2.4)	(-2.6)	(-3.8)	(-11.4)	(9.1)	(100.0)	(-27.2)	(-18.2)	(191.6)	(-3.8)	(4.1)	(64.7)	(-22.6)
	지방	2,016	330	1,353	154	578	105	11	6	10	5	29	6	35	53
		(-10.3)	(-11.6)	(-8.1)	(-30.6)	(-17.8)	(-17.2)	(-26.7)	(-18.3)	(66.7)	(446.2)	(-12.1)	(-39.0)	(94.4)	(867.2)
'15년	전국	3,468	572	2,196	314	1,116	196	19	17	17	4	85	19	35	19
	수도권	1,221	197	724	92	413	69	4	9	11	3	52	9	17	13
	지방	2,247	374	1,472	222	703	127	15	8	6	0 *	33	9	18	5

※ 괄호 : 전년 대비 증감률(%)

* 연면적이 '0'으로 표시된 '15년 지방의 연립주택 용도변경 허가 연면적은 921㎡로 천단위 버림 표시

4. 행위유형별 상업용 건축허가 현황

○ 신축허가 연면적 현황 및 변화

- 판매시설(△34.4%)의 감소가 가장 두드러지며 대부분의 상업용 건축물의 신축허가 연면적은 전년과 비슷한 수준
- 수도권과 지방에서 모두 전년대비 감소하였으며, 판매시설의 감소 비율이 가장 높음(수도권: △41.2%, 지방: △22.0%)

《 상업용 신축 허가현황 및 전년 동기대비 변화 》

(단위 : 동, 천㎡, %)

구분		합계		제1종 근린생활시설		제2종 근린생활시설		판매시설		업무시설		기타	
		동수	연면적	동수	연면적	동수	연면적	동수	연면적	동수	연면적	동수	연면적
'16년	전국	43,613 (5.9)	37,930 (-1.8)	16,723 (5.1)	8,790 (0.6)	20,897 (3.7)	9,970 (1.3)	201 (-13.0)	1,920 (-34.4)	1,769 (10.1)	11,153 (6.6)	4,023 (21.8)	6,096 (-8.8)
	수도권	15,772 (13.0)	18,459 (-0.1)	5,946 (11.5)	3,529 (8.2)	7,592 (12.1)	4,427 (3.2)	98 (-14.8)	1,107 (-41.2)	1,054 (19.2)	7,002 (9.1)	1,082 (26.4)	2,393 (-9.1)
	지방	27,841 (2.2)	19,471 (-3.4)	10,777 (1.9)	5,261 (-3.9)	13,305 (-0.5)	5,542 (-0.1)	103 (-11.2)	813 (-22.0)	715 (-1.1)	4,150 (2.7)	2,941 (20.1)	3,703 (-8.5)
'15년	전국	41,199	38,645	15,913	8,739	20,144	9,838	231	2,926	1,607	10,458	3,304	6,681
	수도권	13,959	18,482	5,331	3,260	6,773	4,289	115	1,883	884	6,416	856	2,632
	지방	27,234	20,160	10,576	5,477	13,371	5,549	116	1,042	723	4,042	2,448	4,049

※ 괄호 : 전년 대비 증감률(%)

○ 증개축 연면적 현황 및 변화

- 상업용 건축물의 증개축 허가 연면적은 전년대비 $\Delta 53.9\%$ 감소하였으나 업무시설(89.6%), 제1종 근린생활시설(14.1%), 제2종 근린생활시설(1.3%)은 증가
- 수도권과 지방의 증개축 허가 연면적은 비슷한 수준이며, 수도권과 지방 모두 업무시설(104.8%, 34.9%)의 증가율이 가장 높고, 기타 상업용*($\Delta 88.6\%$, $\Delta 76.2\%$)의 감소 폭이 가장 큼

* 기타 상업용: 숙박시설, 위험물저장 및 처리시설, 운수시설, 위락시설, 자동차관련시설, 야영장시설 등

《 상업용 증개축 허가현황 및 전년 대비 변화 》

(단위 : 동, 천㎡, %)

구분		합계		제1종 근린생활시설		제2종 근린생활시설		판매시설		업무시설		기타	
		동수	연면적	동수	연면적	동수	연면적	동수	연면적	동수	연면적	동수	연면적
'16년	전국	18,826 (-0.8)	4,100 (-53.9)	6,701 (1.5)	914 (14.1)	9,420 (-2.0)	1,139 (1.3)	234 (3.1)	622 (-14.5)	361 (-1.1)	501 (89.6)	2,110 (-3.2)	922 (-84.6)
	수도권	5,340 (-4.9)	2,193 (-60.2)	1,547 (-8.4)	367 (-1.6)	2,921 (-3.6)	503 (0.2)	96 (-3.0)	436 (14.4)	168 (-13.8)	424 (104.8)	608 (1.3)	461 (-88.6)
	지방	13,486 (0.9)	1,907 (-43.7)	5,154 (4.9)	546 (27.7)	6,499 (-1.3)	635 (2.2)	138 (7.8)	186 (-46.3)	193 (13.5)	77 (34.9)	1,502 (-4.9)	460 (-76.2)
'15년	전국	18,985	8,895	6,599	801	9,615	1,125	227	728	365	264	2,179	5,975
	수도권	5,613	5,506	1,688	373	3,031	502	99	381	195	207	600	4,041
	지방	13,372	3,388	4,911	428	6,584	622	128	347	170	57	1,579	1,933

※ 괄호 : 전년 대비 증감률(%)

○ 용도변경 연면적 현황 및 변화

- 상업용 건물의 용도변경 허가는 전년대비 3.1% 증가하였으며, 업무시설(18.9%)과 판매시설(11.3%)의 증가율이 가장 높음
- 지역별로 살펴보면 지방보다 수도권의 용도변경 허가 연면적이 높으며, 수도권에서는 전년대비 10.4% 증가한 반면, 지방에서는 △4.5% 감소
- 수도권에서는 판매시설(67.3%)과 업무시설(30.2%)의 전년대비 증가율이 가장 높고, 지방에서는 제2종 근린생활시설(19.4)의 증가율이 가장 높음

《 상업용 용도변경 허가현황 및 전년 대비 변화 》

(단위 : 동, 천㎡, %)

구분		합계		제1종 근린생활시설		제2종 근린생활시설		판매시설		업무시설		기타	
		동수	연면적	동수	연면적	동수	연면적	동수	연면적	동수	연면적	동수	연면적
'16년	전국	13,931 (-1.8)	4,959 (3.1)	3,798 (-2.5)	1,081 (-4.1)	7,206 (-4.5)	1,946 (7.8)	680 (-5.6)	644 (11.3)	715 (19.2)	594 (18.9)	1,532 (7.5)	693 (-13.1)
	수도권	6,014 (-1.4)	2,704 (10.4)	1,702 (-1.8)	552 (-2.0)	2,916 (-8.2)	880 (-3.6)	294 (-2.6)	486 (67.3)	521 (43.5)	434 (30.2)	581 (11.1)	350 (0.5)
	지방	7,917 (-2.2)	2,255 (-4.5)	2,096 (-3.1)	529 (-6.2)	4,290 (-1.9)	1,065 (19.4)	386 (-7.7)	157 (-45.4)	194 (-18.1)	160 (-3.8)	951 (5.4)	342 (-23.7)
'15년	전국	14,189	4,811	3,895	1,127	7,549	1,806	720	579	600	500	1,425	797
	수도권	6,098	2,450	1,733	563	3,177	914	302	290	363	333	523	348
	지방	8,091	2,360	2,162	563	4,372	892	418	288	237	166	902	449

※ 괄호 : 전년 대비 증감률(%)

5. 용도별 건축허가취소 현황

○ 용도별 허가취소 연면적 변화

- '16년 허가받은 건축물 중 취소된 연면적 비율은 0.5%로 전년도 (0.5%)와 비슷한 수준
- 용도별 연면적 취소비율을 살펴보면, 상업용(0.7%), 공업용(0.6%), 주거용(0.5%), 문교사회용(0.5%) 순으로 높음

《 용도별 건축허가취소 현황 》

(단위 : 동, 천㎡, %)

구분	합계		주거용		상업용		공업용		문교·사회용		기타	
	동수	연면적	동수	연면적	동수	연면적	동수	연면적	동수	연면적	동수	연면적
'16년	2,126 (0.8)	952 (0.5)	885 (0.7)	380 (0.5)	758 (1.0)	334 (0.7)	156 (0.8)	100 (0.6)	65 (0.7)	439 (0.5)	262 (0.7)	92 (0.4)
'15년	2,625 (1.0)	920 (0.5)	1,185 (1.0)	329 (0.4)	841 (1.1)	308 (0.6)	172 (0.8)	109 (0.7)	96 (0.9)	60 (0.6)	331 (0.9)	112 (0.4)

* 괄호 : 취소비율(%)

※ 앞서 제시된 행위유형별 건축허가 현황은 허가 취소된 건축물을 제외하고 산정